



Logiciel CBLoader

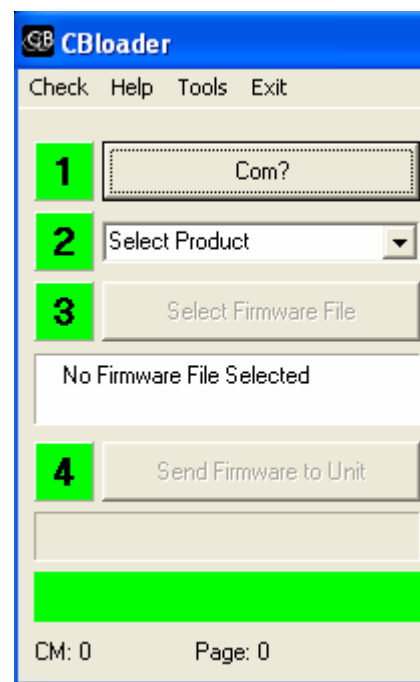
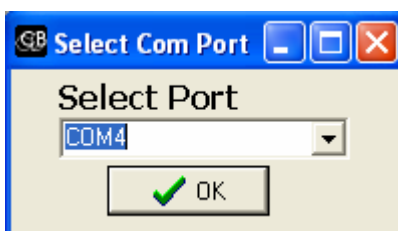
1.00 Programme CBLoader

La Flash Rom des UR-422, MCU-1 et PD-1 peuvent être mise à jour en utilisant un port série et le logiciel **CBLoader**, celui-ci est disponible à l'adresse : www.colinbroad.com/cbsoft/ibm/cbloader.zip.

1.1 Port Com.

1. Lancer le logiciel CBLoader.
2. Lors de la première utilisation, il faut choisir le port de communication utilisé par le logiciel sur le PC.

Pour cela utilisez la touche "Com ?" et choisissez le numéro du port.
3. Raccordez l'appareil à mettre à jour à votre PC.



La liaison étant une liaison RS-422, il faut utiliser un adaptateur RS-232 / RS-422 sur le PC, comme l'adaptateur K2 RS-232 / RS-422.

Ou s'il le PC n'est pas équipé d'un Port série RS-232, un convertisseur USB / RS-422 comme l'adaptateur USB-422 CB Electronics.

UR-422

- 1) Sélectionner l'appareil UR-422.
- 2) USB-422 : Raccorder le Port A de l'UR-422 au Port A de l'USB-422 en utilisant un câble RS-422 normal.
- 3) K2 : Raccorder le Port A de l'UR-422 au Port du K2 en utilisant un câble RS-422 avec Tx et Rx croisé.

PD-1

- 1) Sélectionner l'appareil PD-1.
- 2) USB-422 : Raccorder le port Serial In du PD-1 au Port A de l'USB-422 en utilisant un câble RS-422 normal.
- 3) K2 : Raccorder le Port Serial In du PD-1 au Port du K2 en utilisant un câble RS-422 avec Tx et Rx croisé.

Les brochages des câbles sont donnés à la fin de ce manuel.

1.2 Sélection de l'appareil.

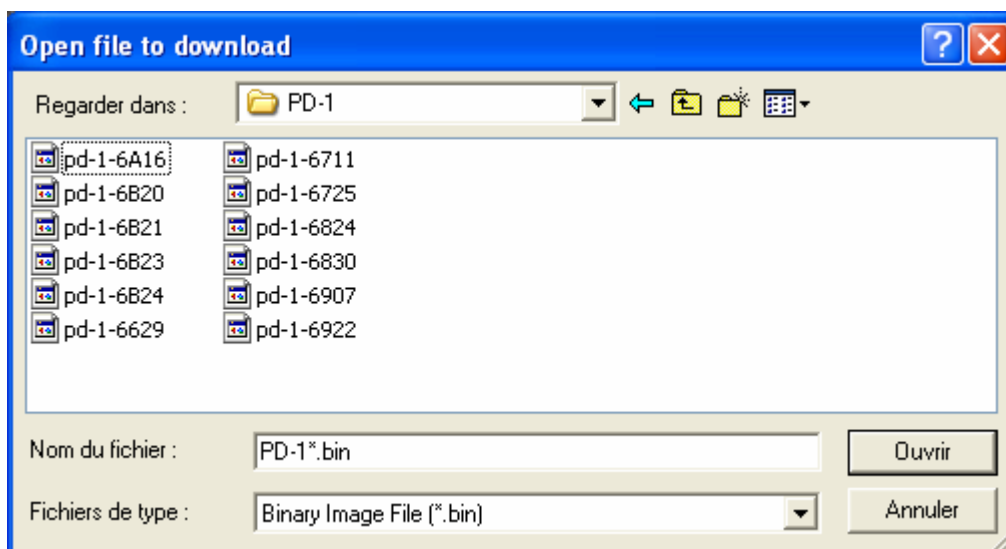
UR422 Remote Kbd
MCU-1 Monitor Control Unit
PD-1 Pec-Direct Panel
New Product 1

1.3 Select Firmware File.

Les mises à jour du logiciel sont disponibles sur le site Web :

www.colinbroad.com
**Download & Manuals
Software**

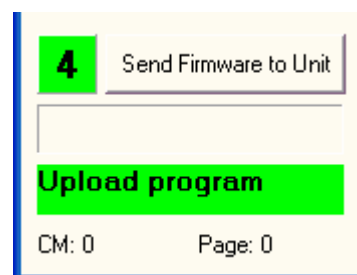
1. Après avoir téléchargé et enregistré le fichier dans le répertoire de votre choix sur votre PC, il est conseillé de Sauvegarder le logiciel actuel par sécurité avant d'en installer un nouveau.
1. Appuyez sur la touche "Select Firmware File", une fenêtre s'ouvre et vous demande de choisir le fichier que vous voulez utiliser pour mettre à jour le logiciel interne de l'appareil.



2. Choisissez le répertoire où vous avez enregistré le logiciel téléchargé depuis le site Web www.colinbroad.com. Choisissez le fichier et appuyez sur la touche 'Ouvrir'.

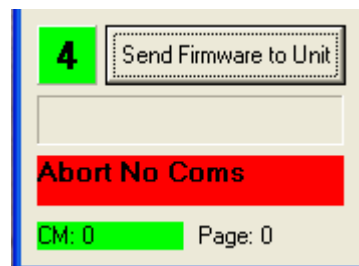
1.4 Send Firmware to Unit.

Le téléchargement du fichier depuis votre PC vers l'appareil commence,
La barre de progression vous indique l'état d'avancement du téléchargement.



A la fin, "Finished" est visible dans la fenêtre verte en bas et l'appareil est remise à zéro automatiquement afin d'utiliser le nouveau logiciel.

Note : Si la communication ne s'établit pas correctement, un message d'erreur s'affiche dans la fenêtre Rouge en bas "Abort No Coms".



1.5 Problèmes

Si un problème survient et que le téléchargement est interrompu, une procédure spéciale permet de redémarrer les appareils en mode mise à jour de leur Flash Rom directement :

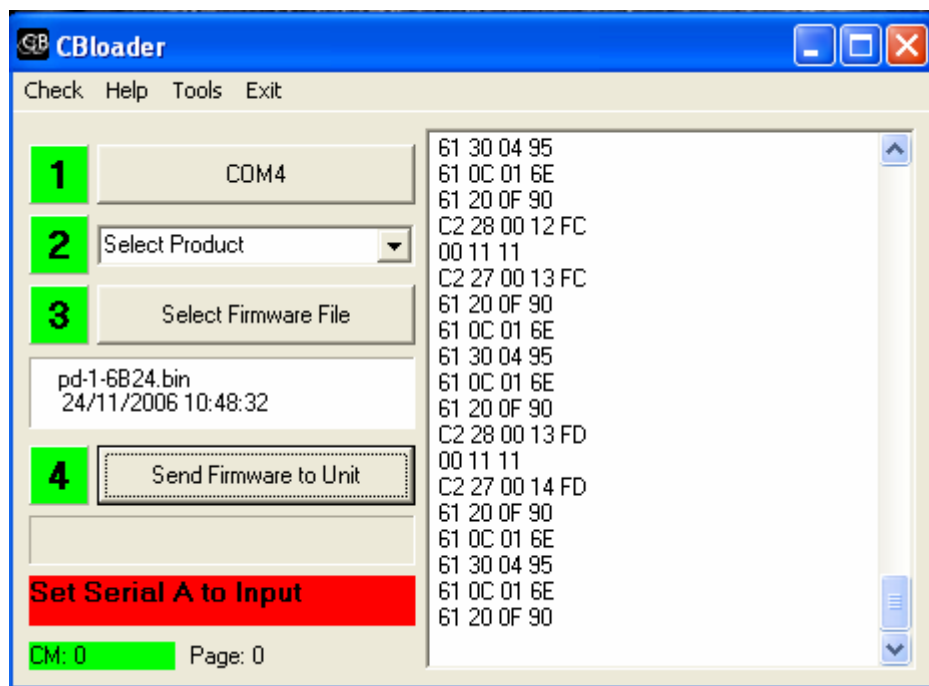
Pendant la mise sous tension ou une remise à zéro de l'appareil maintenir les touches suivantes appuyées :

- 1) UR-422 Touches Jog & Shuttle.
- 2) MCU-1
- 3) PD-1 Touches Stem(^) & Assign(v)

Avec les dernières versions de logiciel de démarrage (après Octobre 2005) l'indication [4] sur le logiciel Download s'allume en jaune à ce moment là.

1.6 Check

La touche "Check" située à droite de la touche "Comx", permet de visualiser la transmission des données pendant les opérations de "Get Program from Unit" ou de "Send Program to Unit".



1.7 Help

Depuis le Menu Help dans la barre de Menu, vous avez accès à :

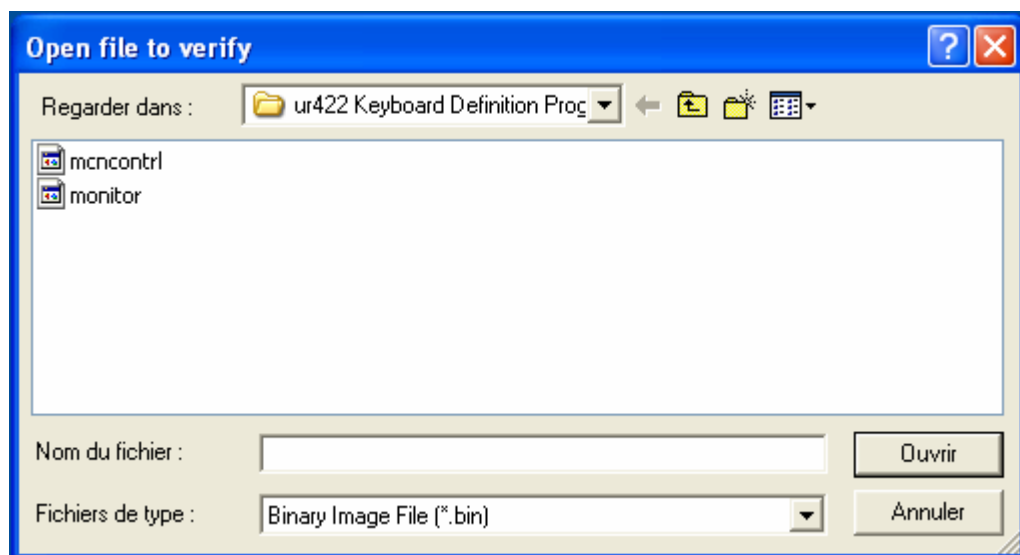
Manuels : Donne accès au fichier PDF de ce manuel en Anglais et en Français.

All: Ouvre le répertoire où sont classé tous les différents Manuels du Système en PDF.



1.8 Verify

Sélectionner le Menu "Tools", et utiliser la commande "Verify", une fenêtre s'ouvre et vous demande de choisir le fichier que vous voulez utiliser pour effectuer une vérification entre le fichier sélectionné et le logiciel interne de l'appareil. Cette fonction permet de s'assurer de la version du logiciel utilisé par l'appareil en effectuant une comparaison avec différents fichiers.



1.9 Principales causes d'erreurs

1. Utilisation d'une liaison RS-232 au lieu de RS-422.
2. Utiliser l'adaptateur CB Electronics USB-422 avec un PC en USB ou K2 pour convertir de RS-232 en RS-422.
3. Non sélection du port A en entrée dans le Menu 02. (Plus nécessaire avec les dernières version de firmware)
4. Connexions incorrectes : lors de l'utilisation de l'adaptateur USB-422 utiliser le Port A configuré en entrée pour l'utilisation avec un câble RS-422 droit standard, ou configuré en sortie avec l'utilisation d'un câble RS-422 croisé.
Avec l'adaptateur RS-232 -> RS-422 K2 Systems utiliser un câble croisé.

2.00 Brochages des Câbles

CABLE Sony 9 broches Tx-Rx			
Fonction (Contrôleur)	9 broches 'D' Mâle sur câble (Des 2 côtés)	Couleur Câble	Fonction (Appareil)
	1		Ne pas utiliser
Rx-	2	Rouge	Tx-
Tx+	3	Jaune	Rx+
Masse	4	Blindage	Masse
	5		Alimentation (Bonsai)
	6		
Rx+	7	Bleu	Tx+
Tx-	8	Blanc	Rx-
	9		Ne pas utiliser

CABLE Sony 9 broches Tx-Rx Croisé			
Fonction: Appareil	9 broches 'D' Mâle sur Câble	9 pin 'D' Mâle sur Câble	Couleur Câble
	1	1	Ne pas utiliser
Tx-	2	8	Rouge
Rx+	3	7	Jaune
Masse	4	4	Blindage
	5	5	
	6	6	
Tx+	7	3	Bleu
Rx-	8	2	Blanc
	9	9	Ne pas utiliser