

	CB Electronics	Loddonside, Lands End House, Beggars Hill Road, Charvil, Berkshire, RG10 0UD, UK http://www.colinbroad.com Tel +44 (0) 1189 320345 Fax +44 (0) 1189 320346
	RS-422	6 Boulevard de la Libération ZA URBAPARC, Bât D2 93284 SAINT-DENIS Cedex http://www.rs422.fr Tel.: +33-(0)1-49-21-11-30 Fax. : +33-(0)1-49-21-11-31

GD-1

AFFICHEUR DE CODE TEMPOREL GEANT A LED

- 8 Afficheurs à LED Rouge de 13cm.....Facile à voir
- Entrée Code Temporel.....Tout standard
- Télécommande..... Temps / Bits Utilisateur
- Télécommande.....Affichage des Images : Oui / Non
- Télécommande.....Réglage de la Luminosité
- Télécommande.....Affichage : Oui / Non
- Affichage en Pieds.....Quand utiliser avec les produits Film CB Electronics
- 3 LED de 20 mm.....Record ; Lock & Cue

L'afficheur GD-1 CB Electronics utilise des afficheurs à LED Rouge de 13 cm de haut. En appuyant simultanément sur les touches "Inc" et "Dec" l'affichage est allumé ou éteint. Utilisé conjointement avec le Maître Virtuel MC-1, le Codeur Film FC-1 ou le Lecteur / Générateur de Code Temporel, les bits utilisateurs peuvent être utilisés pour afficher les pieds. Les dimensions de l'appareil sont de 852 X 181 X 76 mm, il est réalisé en aluminium extrudé de 3 mm d'épaisseur peint en noir. Les afficheurs sont accessibles individuellement depuis la face avant pour faciliter la maintenance. L'alimentation secteur est incorporée à l'appareil.



Raccordement

Entrée Code Temporel

Symétrique sur XLR 3 broches

Alimentation

240V/110V, 20 W embase IEC.

Télécommande

Sub-D mâle 9 broches sur l'appareil.

1. LED Record.
2. LED Lock.
3. Interrupteur 4 (Impulsion): Inverse entre l'affichage en Temps ou en Pieds.
4. Interrupteur 2 : Augmente la luminosité.
5. Entrée + des Opto-coupleurs. (Pour l'utiliser, placer le cavalier JP1 sur les broches 2 & 3).
6. LED Cue.
7. 0v.
8. Interrupteur 8 (Impulsion): Affiche toujours les images.
9. Interrupteur 1 : Diminue la luminosité.

L'appareil est livré pour une utilisation de l'alimentation interne pour les différentes entrées de la télécommande. Lorsqu'une isolation totale est nécessaire, la broche 5 (Entrée + des Opto) doit être reliée à une alimentation externe de +5V, et le cavalier situé entre les broches 1 & 2 de JP1 déplacé sur les broches 2 & 3.

Les entrées sont, soit par mise à la masse, soit par mise au +5V, suivant un cavalier situé à l'intérieur, sur un petit circuit situé non loin de la prise de télécommande Sub D 9.

Raccordement du GD-1 sur le Port parallèle des systèmes SR/MR		
Fonction	Branchement sur GD-1	Branchement sur SR/MR
LED Record	Sub-D 9 broche 1	Sub-D 25 broche 17
LED Lock	Sub-D 9 broche 2	Sub-D 25 broche 5
Masse	Sub-D 9 broche 7	Sub-D 25 broche 11
Code +	XLR broche 2	Sub-D 25 broche 15
Code -	XLR broche 3	Sub-D 25 broche 3
Masse	XLR broche 1	Sub-D 25 broche 2

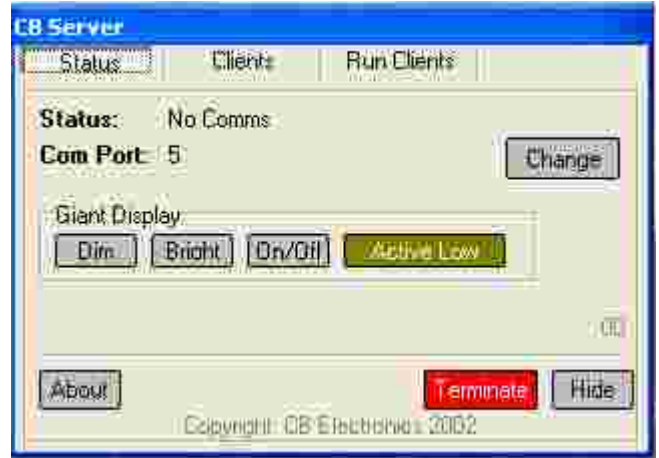
Raccordement du GD-1 sur un MRP-16 d'un système MR				
Fonction	Opto Emetteur	Branchement sur GD-1	Opto Collecteur	Branchement sur GD-1
Luminosité + (Macro 33)	1	Sub-D 9 broche 7	20	Sub-D 9 broche 4
Luminosité - (Macro 34)	2	Sub-D 9 broche 7	21	Sub-D 9 broche 9
Pieds (Macro 112)	3	Sub-D 9 broche 7	22	Sub-D 9 broche 3
Image Oui / Non (Macro 09)	4	Sub-D 9 broche 7	23	Sub-D 9 broche 8
Record	5	Sub-D 9 broche 7	24	Sub-D 9 broche 1
Lock	6	Sub-D 9 broche 7	25	Sub-D 9 broche 2
	7		26	

Raccordement du GD-1 sur un USB-422V avec GPO				
USB-422V Sub D 25 M	Entrées	Sorties	Fonctions	GD-1 Sub D 9 F
9	DSR-A Entrée			
2	DCD-A Entrée			
10	Ring-A Entrée			
11	DCD-B Entrée			
4	DCD-B Entrée			
12	DCD-B Entrée			
5		RTS-A Sortie	Pieds	3
13		DTR-A Sortie	Affichage Image	8
6		RTS-B Sortie	Augmente la luminosité	4
14		DTR-B Sortie	Diminue la luminosité	9
8			Sortie +5 V 100 mA Max	5
7 & 15			Masse	7

Initialisation de CBServer avec l'USB-422V

- 1) Dans la fenêtre CBServer, pour la sélection du port, sélectionner le Port B de l'USB-422V.
- 2) Dans la fenêtre CBServer, sélectionner « Active Low »

Les contrôles situés dans la fenêtre CBServer peuvent être utilisés pour ajuster la luminosité du GD-1 "Dim" et "Bright", ou avec la touche « On/Off » d'allumer ou d'éteindre le GD-1.



- 3) Ouvrir la fenêtre "PopUp".



- 4) Activer le panneau S9 I/P, (En bas à gauche)



- 5) Sélectionner le port A de l'USB-422V



- 6) Sélectionner « Latching » pour l'option "GP Action.
- 7) Sélectionner " Active Low" pour GP Output.
- 8) Ajouter les deux Macros dans la fenêtre "Master Display": D.Frms (82) et D.TC/Ft (83)

